

Vaja Zvezda Triglava še obsežnejša

Slovenska vojska se pripravlja na izvedbo več vojaških vaj. Na Gorenjskem bo med 12. in 23. septembrom gorska vaja Zvezda Triglava, ki bo potekala na Bohinjski Beli pa tudi na območju Gorenje vasi in Blegošu.

ANA ŠUBIC

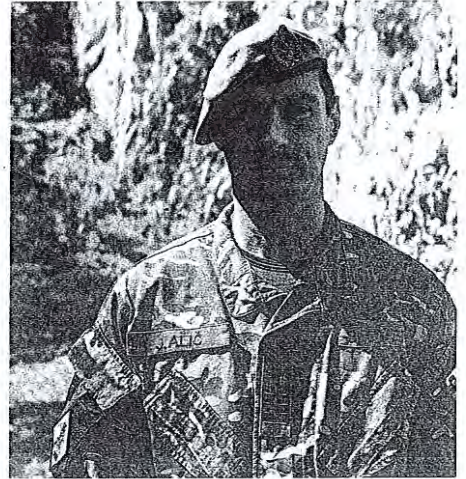
Bohinjska Bela – Slovenska vojska (SV) bo med 12. septembrom in 21. oktobrom izvedla jesenski del iz niza vaj Preskok 2022, ki je sestavljen iz 18 različnih vaj. Sodelovalo bo do dva tisoč pripadnikov SV ter okoli 250 pripadnikov partnerskih in zaveznških oboroženih sil iz devetih držav. V zjaji

dvigujejo pripravljenost, kredibilnost in sposobnost izvajati osnovno poslanstvo, tj. oboroženi boj, je poudarila podpolkovnica Nina Raduha. Hkrati jim to daje interoperabilnost in povezljivost z elementi nacionalno-varnostnega sistema, skupaj z zavezniki in partnerji pa prispevajo k mednarodnemu redu in varnosti, je pristavila.

Na Gorenjskem bodo med 12. in 23. septembrom izpeljali vajo Zvezda Triglava. Kako se nanjo pripravljajo 132. gorski polk, smo si minuli četrtek ogledali na vadišču in strelišču Mačkovec pri Bohinjski Beli ter bližnjem plezališču Iglica. Vaja bo potekala na Mačkovecu, plezališčih Iglica in Kupljenik ter v drugem delu na območju Gorenje vasi,

Hotavelj, na lokaciji planinske kočice na Ermanovcu in Blegošu. »Vaja bo potekala že sedmič in v veliko večjem obsegu kot prejšnja leta. Gre za eno večjih gorskih vaj v gorskem območju v Evropi. Fizično je precej zahtevna. Poudarek je na osnovnih gornjskih veščinah in uporabi taktike na težko prehodnem terenu,« je pojasnil stotnik Jernej Alič, poveljnik prve gorske čete 132. gorskega polka. Na vaji bo okoli 450 sodelujočih: poleg slovenskih vojakov še pripadniki ameriške, britanske, poljske in madžarske vojske. »Taki tereni nam dajo priložnost, da se med sabo spoznamo poveljujoči, da se spoznajo pripadniki in da si delimo znanja,« je pristavil Alič.

Podpolkovnica Nina Raduha je posebej opozorila tudi na septembrsko mednarodno vojaško vajo Jackal Cave na Madžarskem, na kateri bo sodelovala Enota za specialno delovanje SV. Na vaji bo potekalo ocenjevanje Kopenskega odreda za specialno delovanje po Nativi metodologiji. »Moja pričakovanja so zelo visoka in prepričan sem, da bomo to



Jernej Alič, poveljnik prve gorske čete 132. gorskega polka

/ Foto: Primož Pičulin

uspešno izvedli in da bodo tudi ljudje v Sloveniji lahko zelo ponosni na specialne sile,« je dejal poveljnik enote za specialno delovanje podpolkovnik Miha Rijavec.

S serijo vaj Svarunov pogled bodo septembra in oktobra preverjali obstoječe zmogljivosti SV ter usposobljenost dveh čet: ene za

napotitev na rotacijo na Slovaško in druge za napotitev v hitro odzivno iniciativo Nata, je napovedala Nina Raduha. Med prihajajočimi vajami je omenila še vajo Ladja, katere cilj je dvig pripravljenosti za delovanje na morju, poveljniško-štabno vajo sil SV in vajo balkanskih namenskih zdravstvenih sil.



S priprav 132. gorskega polka na prihajajočo vajo Zvezda Triglava na vadišču Mačkovec pri Bohinjski Beli / Foto: Primož Pičulin

Hiša na hribu v Polhograjskih

Letošnja razstava Hiša na hribu, na kateri se prepletata sodobna umetnost in tradicija, temelji na sočutju, dotiku in bližini.

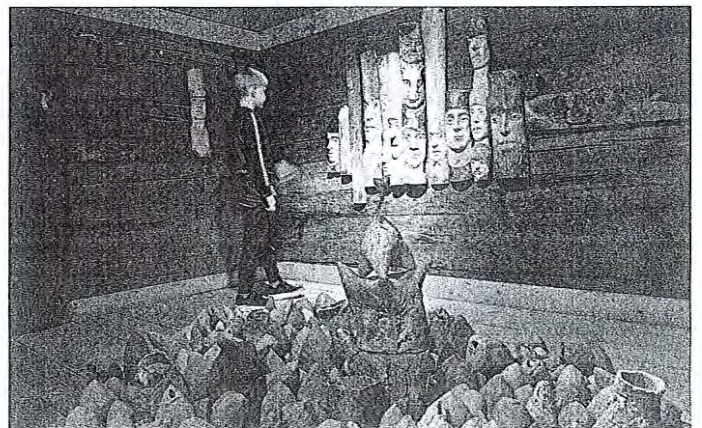
MAJA BERTONCEJ

Žlebe – Razstava Hiša na hribu pri cerkvi svete Marjete v Žlebeh je v zadnjih letih glavni projekt Zavoda CCC. Vrata je odprla že osmič. Gre za umetniški projekt, ki želi povezovati sodobno umetniško produkcijo s prostori tradicije, ruralnega ter kulturne in naravne dedščine. Svoje temelje ima v vaseh v okolici Medvod.

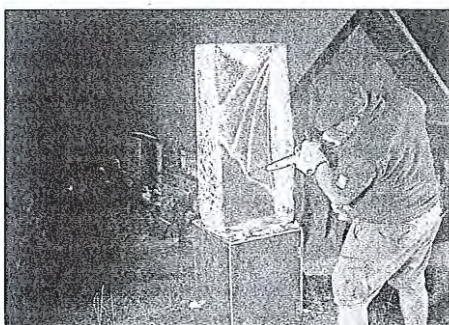
»Dela na razstavi Hiša na hribu 2022 odražajo globoko povezanost sodelujočih umetnikov z vsem zemeljskim, o čemer v veliki meri pričajo povsem različni načini uporabe naravnih materialov v umetniških delih, kar pa jih hkrati tudi združuje. Njihova angažiranost in večplastnost v umetniških praksah kažeta na človekovo odvisnost od narave in na okoljske tegobe

sodobnega sveta, hkrati pa skozi sublimacijo nagovarjajo k lepemu,« pojasnjujejo v Zavodu CCC, katerega gonilna sila je Zvonka T Simičič. Ta je na dogodku ob odprtju razstave, ki je bilo 20. avgusta, poudarila, da Hiša na hribu ustvarjajo s pomočjo veliko ljudi in da je veliko več kot le predstavitev del umetnikov: »Je to, da se med seboj povežemo, spoznavamo, kdo vse živi v tej okolici, poskušamo posredovati, kaj je to umetnost, kaj je prijateljstvo. Letos naša razstava temelji na sočutju, dotiku in bližini.«

V Žlebeh je glavna razstava. V razstavnih prostorih lahko spoznate dela povabljenih umetnikov. To sta Milojka Drobne in Jurij Kalan. Miro Rismondo se je ob odprtju razstave predstavil z izdelovanjem ledene skulpture v živo. Sodelujeta tudi umetnici Zvonka T Simičič in Mojca Senegačnik, ki celotno razstavo tudi koordinirata. Razstavlja jo še na dveh



Dela na razstavi Hiša na hribu odražajo globoko navezanost in povezanost sodelujočih umetnikov z vsem zemeljskim – tudi skozi uporabljene materiale. Milojka Drobne uporablja glino, Jurij Kalan pa les. / Foto: Maja Bertoncej



Odprtje razstave je popestril Miro Rismondo z izdelovanjem ledene skulpture v živo. / Foto: Maja Bertoncej

lokacijah, in sicer na Katarni (Topolu), kjer obiskovalce čakajo potovke, umetniški izdelki, ki jih lahko vzamete s seboj in prinesete na drugo lokacijo, in na domačiji pr' Lenart na Belem, kjer je na ogled Veliko gnezdo, ki so

ga umetnice Mateja Kavčič, Mihaela Ciuha in Alja Piry izdelale v času svojega bivanja tam na začetku poletja.

V kulturnem programu ob odprtju razstave sta se predstavili glasbeni zasedbi Za srce mo in duet Žiga

Murko in Blaž Grm. Glavna razstava pri mežnariji ob cerkvi sv. Marjete v Žlebeh bo na ogled vse do 18. septembra, in sicer od srede do petka med 16.30 in 19. uro, ob sobotah in nedeljah pa od 15. do 19. ure.